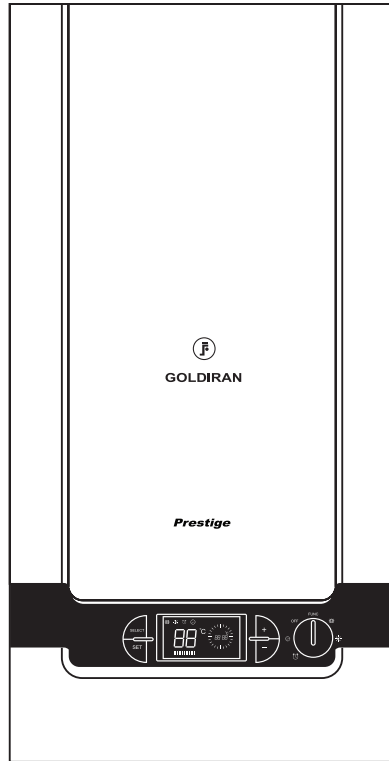


گلدیران



ضمانت خرید شماست



دفترچه راهنمای کاربران پکیج شوفاژ دیواری

Prestige

لطفاً محتوای این راهنما را پیش از استفاده از دستگاه به دقت مطالعه فرمائید.

قطعات موجود در بسته بندی

ردیف	توضیحات	تعداد
۱	پکیج شوفاژ دیواری	۱ عدد
۲	راهنمای استفاده	۱ عدد
۳	واشر ۳/۴ اینچ	۲ عدد
۴	واشر ۱/۲ اینچ	۲ عدد
۵	صفحه فلزی نصب پکیج به دیوار	۱ عدد
۶	پیچ تخلیه	۴ عدد
۷	اتصالات پلاستیکی	۴ عدد
۸	شابلون مقوایی (برای اندازه گیری محل قرارگیری لوله خروجی پکیج)	۱ عدد

مهم:

- ⚠ ممکن است بخش‌هایی از محافظ احتراق تحت شرایط خاص یا شرایطی از توابع خاص (دمای پایین، رطوبت بالا، کنترل حداقل میزان خروجی) متراکم شده باشند. تحت این شرایط، «دود سفید» در خروجی دودکش کاملاً طبیعی است و هیچ آلودگی برای محیط زیست ندارد.
- ⚠ با توجه به خروجی اختلاف دما بین پکیج شوفاژ دیواری و محیط در اطراف، توصیه می‌کنیم پکیج شوفاژ دیواری را در مکانی نصب کنید که کمترین اختلاف دما را داشته باشد، به این ترتیب عملکرد ضد یخ پکیج شوفاژ دیواری می‌تواند از پکیج و مدار گرمایشی در برابر یخ‌زدگی محافظت کند. در غیر اینصورت، شرکت هیچ مسئولیتی در قبال صدمات اقتصادی یخ‌زدگی مدار گرمایشی ناشی از نصب پکیج شوفاژ دیواری در مکان نامناسب نمی‌پذیرد.
- ⚠ اگر نیمی از سال از دستگاه استفاده نمی‌کنید، لطفاً مسیر گاز را بسته و چنانچه دستگاه در معرض سرما قرار دارد، آب داخل لوله‌های پکیج را خالی کنید تا یخ نزند.

این راهنما شامل علامت‌های زیر است:

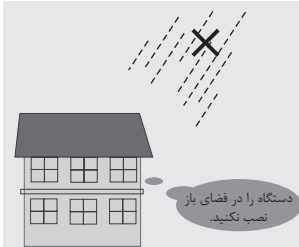
- ⊖ توجه - به این معنی که دقت ویژه‌ای نیاز است و انجام آن بایستی توسط شخص فنی انجام پذیرد.
- ⚠ ممنوع - به این معنی که دست زدن ممنوع است.



هشدارهایی برای کاربری

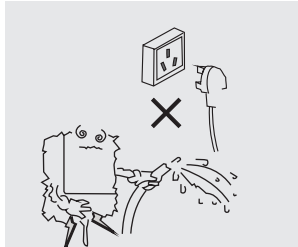
- ⚠ برای آب آشامیدنی استفاده نکنید. به دلیل اینکه آب برای مدت طولانی درون پکیج باقی می ماند برای مصارف عمومی قابل استفاده بوده و هرگز برای تهیه غذا و آشپزی از آن استفاده نکنید.
- ⚠ تنها از گاز مشخص شده روی لیبل اطلاعات پکیج استفاده کنید. استفاده از گازهای دیگر ممنوع است.
- ⚠ لطفاً از جریان برق $50\text{Hz}/220\text{V}$ و دوشاخه اصلی بهره بگیرید. برای ایمنی سیم ارت را نصب کنید.
- ⚠ نصب و سرویس پکیج شوفاژ دیواری باید توسط نمایندگی‌های گلدیران صورت پذیرد.
- ⚠ در هنگام استفاده از پکیج، به تهویه هوای آن توجه کنید.
- ⚠ در صورت از کار افتادن دستگاه، لطفاً منابع گاز را قطع و براساس این راهنما به بررسی مشکل بپردازید.
- ⚠ چنانچه به هر دلیل مشکلات برطرف نگردید با مرکز خدمات گلدیران تماس حاصل فرمایید.
- ⚠ بایستی گهگاه فشارسنج دستگاه را چک کنید، وقتی فشار بسیار پائین باشد دستگاه به صورت اتوماتیک خاموش می‌شود. روی صفحه نمایشگر عملکرد می‌توانید کد از کارافتادگی و چراغ نشانگر ایراد را ببینید.
- ⚠ فشار داخلی بایستی بین ۱ تا ۱/۵ بار ($0,1\text{MPa} \sim 0,15\text{MPa}$) باشد.
- ⚠ اگر برای مدت طولانی از پکیج استفاده نمی‌کنید، لطفاً منبع گاز را قطع و آب داخل پکیج و لوله‌ها را خالی کنید تا یخ نزنند.
- ⚠ پکیج شوفاژ دیواری فوق برای گرم کردن محیط و تولید آب گرم مصرفی مورد استفاده قرار می‌گیرد، از اینرو شبکه لوله‌های اتصالی به آن باید با کارایی و دوام در برابر حرارت تولید شده پکیج سازگار باشد.
- ⚠ پکیج باید در محلی ایمن و مطمئن نصب شود. صدمات به اشخاص، حیوانات و اشیاء ناشی از نصب غیرصحیح و سرویس توسط افراد غیر مجاز خارج از حیطه مسئولیت‌های شرکت است.
- ⚠ تجهیزات امنیتی و کنترل خودکار نباید در طول زمان استفاده توسط افراد غیرمجاز تغییر کنند.
- ⚠ جهت افزایش ایمنی، تنها از قطعات یدکی اصلی و لوله دودکش همراه پکیج استفاده کنید.

دستگاه پکیج از گاز، آب، و برق استفاده می‌کند. موارد ایمنی زیر باید در طول زمان استفاده رعایت شوند. این دستگاه را در مکانی مطمئن نصب کنید.

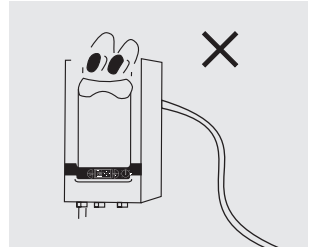


دستگاه را در فضای باز نصب نکنید.

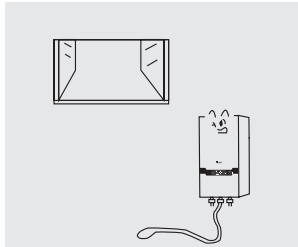
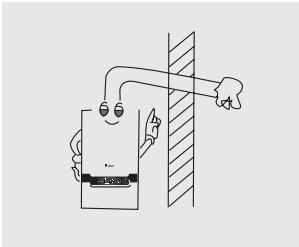
پکیج را در فضای باز نصب نکنید.



پیش از نظافت دستگاه پریز آن را از برق بکشید.



حتی اگر پریز به برق متصل نباشد، سیم آنرا نکشید، نبرید و نیچایید.

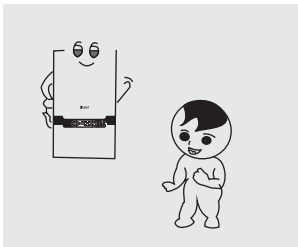


مسیر خروجی دودکش و ورودی هوا (در دودکش دو جداره) باید به طور کامل باز باشد.

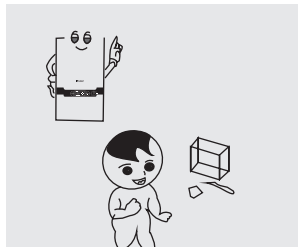
اگر بوی گاز یا بوی سوختن به استشمام می‌رسید، دستگاه‌های الکتریکی همچون تلفن را روشن نکنید. در این شرایط به ترتیب نکات زیر را اجرا کنید:

اشیاء اشتعال زا را در اتاقی که پکیج در آن نصب شده، خصوصا اطراف یا روی پکیج قرار ندهید.

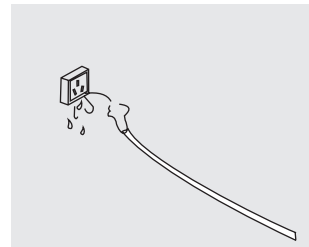
پنجره‌ها را باز کنید.
شیر گاز را ببندید.
سریعا با مرکز خدمات تماس بگیرید.



کودکان و افراد با ناتوانایی‌های جسمی را از نزدیک شدن به پکیج بازدارید.



اجزاء بسته‌بندی را در محلی که کودکان دسترسی دارند قرار ندهید. این اجزاء می‌توانند خطر ساز باشند.



پریز اصلی برق دستگاه نباید در محیط مرطوب باشد. مسیر برق باید توسط افراد تعیین شده باشد، افراد غیرمجاز نباید به جداسازی یا جایگزینی مسیر برق اقدام کنند تا از بروز حادثه جلوگیری شود.

پرکردن آب و تخلیه آن در صورت لزوم

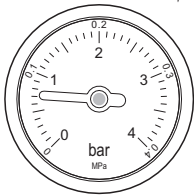
پرکردن آب

پکیج از سیستم بسته‌ای استفاده می‌کند، پیش از بکار انداختن آن، باید پکیج و سیستم گرمایشی را بوسیله شیر پرکن که در زیر دستگاه تعبیه شده است، با آب پر کنید. همچنین، اگر برای مدت زمان مدیدی از دستگاه استفاده نمی‌کنید، باید آب پکیج و سیستم گرمایشی را تخلیه کنید. لطفاً نکات زیر را برای پر کردن آب هنگام استفاده از پکیج شوفاژ دیواری رعایت کنید.

۱. ترتیب پر کردن آب برای اولین بار

نخستین پر کردن بایستی توسط نصاب در هنگام راه‌اندازی صورت پذیرد. در صورت لزوم مراحل زیر را به ترتیب انجام دهید:

- (۱) شیر اصلی ورودی آب سرد را باز نمائید.
- (۲) شیر پرکن که در زیر دستگاه تعبیه شده است را باز نمائید.
- (۳) درون سیستم گرمایشی به گردش درمی‌آید و شما متوجه وجود آب در درون سیستم می‌شوید.



- (۴) در نمایشگر به نشانگر فشار هیدرولیک دقت کنید، وقتی به ۱ تا ۱/۵ (۰,۱۵MPa~۰,۱MPa) رسید، شیر پرکن را ببندید.
- (۵) پکیج را روشن نموده. اگر فشار سیستم به کمتر از ۱ بار سقوط کرد، پکیج را خاموش کنید.

(۶) به پر کردن آب ادامه دهید تا زمانی که فشارسنج هیدرولیک فشار ۱ تا ۱/۵ بار را نشان دهد

(۷) پکیج را دوباره روشن کنید، پمپ آب به کار می‌افتد. اگر دوباره فشار سیستم افتاد، موارد فوق را تکرار کنید تا زمانی که سطح فشار به میزان مطلوب برسد و هوا از داخل سیکل خارج شود.

۲. توجه کنید

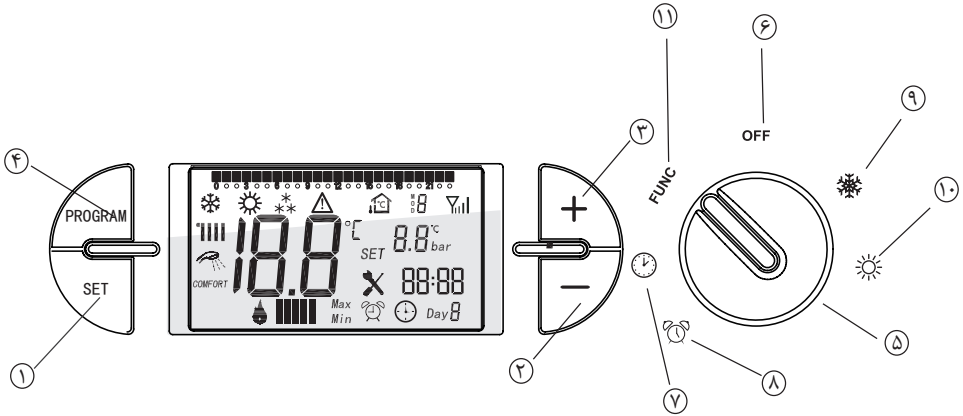
- (۱) توجه: در صورتیکه هوا در هنگام پرکردن آب در پکیج بطور کامل تخلیه نشود، زمانی که پکیج را روشن می‌کنید، سیستم حفاظت کمبود آب به کار می‌افتد و کد خطایی را نمایش می‌دهد. شما نیاز است تا به پر کردن آب ادامه دهید تا فشار به ۱ تا ۱/۵ بار برسد. دستگاه را دوباره روشن کنید، آنقدر این عملیات را تکرار کنید تا سیستم پایدار شود و فشار ثابت گردد.
- (۲) در صورتیکه نتوانستید هوای داخل سیکل را خارج نمائید و فشار سیستم تنظیم نشد، می‌بایست حتماً با مرکز خدمات پس از فروش تماس حاصل فرمائید.
- (۳) اگر بر اثر بی‌توجهی آنقدر آب اضافه کنید تا فشار به ۳ بار برسد، دریچه اطمینان بطور خودکار آب را آزاد خواهید کرد و برای تنظیم فشار سیستم (۱ تا ۱/۵ بار) باید مقدار اضافی آب را تخلیه نمائید.

روش تخلیه آب

(۱) شیر اصلی آب سرد ورودی به پکیج را ببندید.
(۲) یکی از شیرهای آب سرد منزل را باز نمائید و سپس شیر پرکن را باز کنید تا آب خارج شود. (برای تخلیه مقدار اضافی آب در سیستم می توانید با نگاه کردن به نشانگر فشار در صورتی که فشار به $1/5$ بار رسید شیر پرکن را بلافاصله ببندید و شیر آب سرد ورودی را باز نمائید و پکیج را روشن نموده تا در فشار عادی به کار خود ادامه دهد)

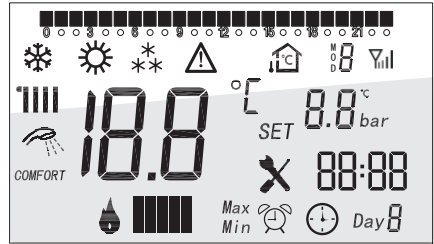
⚠ توجه: در هنگام تخلیه برق دستگاه را قطع کنید.

راهنمای بکارگیری پانل



راهنمای کارکرد دکمه‌ها

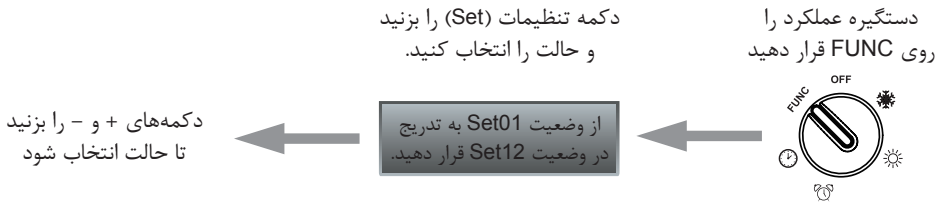
- ① دکمه تنظیمات: تنظیمات را از حالت روشن به حالت دیگر تغییر دهید و تغییرات ایجاد شده را مشاهده کنید.
- ② دکمه کاهش دما: هر بار فشار دادن دکمه؛ دما را یک درجه کاهش می‌دهد. در حالت زمانبندی؛ مکان نمای زمان بندی با هر فشار یک پله به سمت چپ حرکت می‌کند.
- ③ دکمه افزایش دما: هر بار فشار دادن دکمه؛ دما را یک درجه افزایش می‌دهد. در حالت زمانبندی؛ مکان نمای زمان بندی با هر فشار یک پله به سمت راست حرکت می‌کند.
- ④ دکمه برنامه‌ریزی: در حالت زمان بندی؛ پکیج شوفاژ دیواری در زمان‌های تعیین شده خاموش و روشن می‌شود
در حالت تنظیم کارکرد؛ برنامه‌ها را در چارچوب تنظیمات فعلی می‌توان تغییر داد.
- ⑤ دکمه کارکرد: تغییر از حالت سیستم گرمایشی به حالت آب گرم بهداشتی
با روشن بودن حالت آب گرم بهداشتی؛ کارکرد دمای مناسب را انتخاب کنید.
با روشن بودن حالت گرمایشی و حرارتی؛ کارکرد سیستم گرمایشی را انتخاب کنید.
- ⑥ حالت خاموش: پکیج شوفاژ دیواری را می‌توانید خاموش و روشن کنید.
- ⑦ حالت تنظیمات زمان: پکیج شوفاژ دیواری در حالت تنظیم زمان قرار دارد
- ⑧ حالت تنظیمات زمان بندی: پکیج شوفاژ دیواری در حالت تنظیمات زمان بندی قرار دارد.
- ⑨ حالت کارکرد دستگاه در زمستان: حالت کار در زمستان
- ⑩ حالت کارکرد دستگاه در تابستان: حالت کار در تابستان
- ⑪ FUNC: حالت تنظیمات پارامتری



- 188 صفحه نمایش کد و دما.....● نشانگر دما یا کد خطا
- COMFORT دمای مناسب.....● دمای آب داغ بهداشتی به طور ثابت در ۴۲ درجه سانتی گراد قرار دارد
- ☀ حالت تابستانی.....● فقط کارکرد آب داغ بهداشتی
- ❄ حالت زمستانی.....● کارکرد آب داغ بهداشتی و سیستم گرمایشی
- ☂ آب داغ بهداشتی.....● آب داغ بهداشتی در حالت روشن است
- |||| حالت گرمایشی.....● سیستم گرمایشی در حالت روشن است
- *❄ ضد انجماد.....● سیستم ضد انجماد در حالت روشن است
- 💧 حالت اشتعال.....● پکیج شوفاژ دیواری در حالت اشتعال است
- SET حالت تنظیمات.....● تحت تنظیمات پیش فرض پکیج شوفاژ دیواری
- ⚠ حالت قفل شده.....● پکیج شوفاژ دیواری از کار می‌آیستد و تمامی کارکردهای پکیج شوفاژ به صورت موقت در دسترس نخواهند بود.
- ⌚ حالت تنظیمات زمان.....● تنظیمات زمان فعلی
- 🕒 حالت زمان بندی.....● تحت حالت تنظیمات زمان بندی می باشد
- Day 8 نمایش هفته.....● نمایش هفته
- 88:88 نمایش زمان.....● نمایش زمان
- |||| نمایش آتش.....● نمایش قدرت بارگیری درپچه
- 8 انتخاب حالت گرمایش.....● در وضعیت تنظیمات قبلی کار می کند
- 8.8 bar فشار آب.....● نمایش مقدار فشار آب گرم سیکل
- 🏠 کارکرد خودکار.....● تنظیم دمای محیط فعال
- ✂ حالت تعمیر و نگهداری.....● حالت تعمیر و نگهداری روشن است
- |||| پارامتر زمان بندی.....● نمایش دوره زمان بندی
- Max حالت حداکثر کیلووات.....● شرایط حداکثر کیلو وات
- Min حالت حداقل کیلووات.....● شرایط حداقل کیلو وات
- ∇ حالت نشان گر سیگنال.....● برنامه نشانگر دارای حالت کنترل از راه دور بی سیم دو طرفه می باشد
- سیگنال زمانی چشمک می زند که در ارتباط با کنترل از راه دور دو طرفه و بی سیم باشد.

تنظیمات پارامتر

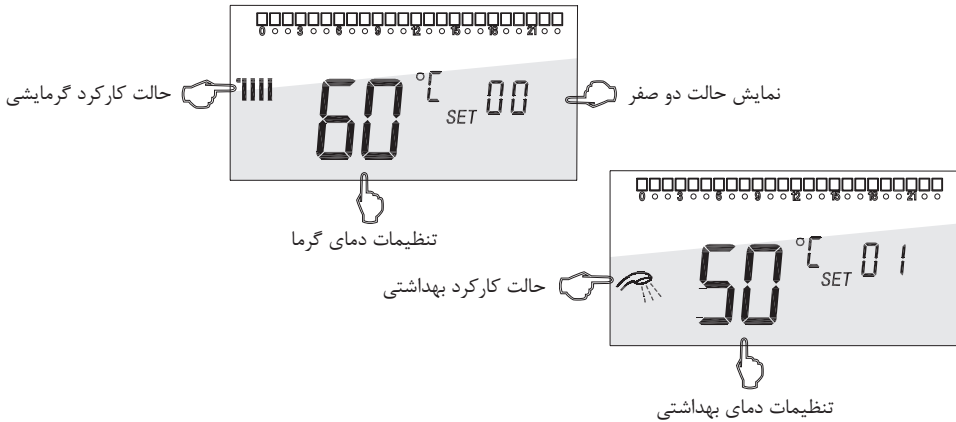
فرآیند عملکرد



کارکرد حالت تنظیمات (SET)

00
SET

حالت دو صفر: تنظیم دمای گرمایش - دامنه تنظیم گرمایش از ۴۰ تا ۸۵ درجه سانتی‌گراد (گرمایش کف از ۳۵ درجه سانتی‌گراد الی ۶۰ درجه سانتی‌گراد).

01
SET

حالت ۰۱: تنظیمات دمای آب داغ بهداشتی - دامنه تنظیم آب داغ بهداشتی از ۳۵ الی ۶۰ درجه سانتی‌گراد متغیر است.

02
SET

حالت ۰۲: تنظیمات خودکار دمای فضای داخلی - دامنه تنظیم دما از ۱۰ الی ۳۰ درجه سانتی‌گراد متغیر است.

06
SET

حالت ۰۶: حالت ۰۰۹: تنظیمات دمای وضعیت کارکرد دریچه K، دامنه تنظیم وضعیت کارکرد از ۰/۱ الی ۳ می‌باشد.

**07**
SET

حالت ۰۷: حالت تنظیم کارکرد دوره زمانی خاموش بودن. دکمه + یا - را بزنید تا مشخص کنید پکیج کار کند یا نکند. نمایش ON به منزله کارکرد و OFF به منزله عدم کارکرد.

08
SET

حالت ۰۸: تنظیمات عملکرد دمای آسایش. نمایش ON به منزله کارکرد و OFF به منزله عدم کارکرد.

09
SET

حالت ۰۹: انتخاب حالت گرمایش. دکمه + و - را بزنید تا یکی از حالات ۰ تا ۹ را برگزینید.

12
SET

حالت ۱۲: فعال بودن تایمر در حالت تنظیم دمای گرمایش. دامنه تنظیم دما از ۴۰ تا ۸۵ درجه سانتی گراد است. (گرمایش کفی از ۳۵ تا ۶۰ درجه سانتی گراد)

13
SET

حالت ۱۳: غیرفعال بودن تایمر در حالت تنظیم دمای گرمایش. دامنه تنظیم دما از ۵ تا ۳۰ درجه سانتی گراد است.

14
SET

حالت ۱۴: تنظیمات راهاندازی گرمایش با متفاوت بودن دما. دامنه تنظیم دما از ۵ تا ۳۰ درجه سانتی گراد است.

15
SET

حالت ۱۵: تنظیمات حالت راهاندازی گرمایش با دمای ثابت. دامنه زمان از ۳ تا ۱۵ دقیقه است.

16
SET

حالت ۱۶: تنظیمات دمای سنسور NTC. دامنه تنظیمات از ۳ - تا ۳ است.

17
SET

حالت ۱۷: بازگشت تنظیمات کارخانه، OFF نمایانگر عدم بازگشت و ON نمایانگر بازگشت تنظیمات است.

18
SET

حالت ۱۸: تنظیمات اولیه زمان کاری فن. حیطة زمان قابل تنظیم بین ۸ تا ۶۰ ثانیه است.

19
SET

حالت ۱۹: تنظیمات ثانویه زمان کاری فن. حیطة زمان قابل تنظیم بین ۱۵ تا ۲۵۰ ثانیه است.

راهنمای تنظیمات پارامتر

00
SET

در هنگام وضعیت کارکرد گرمایشی، دمای گرمایش جهت تنظیم به نمایش درمی آید. با دکمه‌های + و - دما را تنظیم کنید.

01
SET

در هنگام وضعیت کارکرد آب گرم بهداشتی، دمای آب گرم جهت تنظیم به نمایش درمی آید. با دکمه‌های + و - دما را تنظیم کنید.

02
SET

با حالت MODE1 در اختیار خواهد بود. مشخصات آن را در زیر مجموعه Mode1 صفحه ۱۷ ملاحظه فرمایید.

06
SET

در وضعیت K، دمای گرمایش به دنبال محاسبه دمای $K \times (\text{دمای محیط} - 20) + 20 =$ محاسبه دما تنظیم می‌شود.

نکات

۱. در صورتیکه حسگر دمای فضای داخلی کار می‌کند، حالت ۰۶ می‌تواند به کار افتد.
۲. در صورت عدم کارکرد حسگر دمای فضای داخلی یا در صورت ایراد فنی، سیستم به وضعیت گرمایش حالت ۰۷ می‌رود.

07
SET

در حالت کار: مدت خاموش بودن تایمر (تایمر با رنگ سفید) حالت گرمایشی روشن و دما می‌تواند به وسیله Set 13 تنظیم گردد.
در حالت خاموش: در طول مدت خاموش بودن تایمر (تایمر با رنگ سفید)، پکیج نیز خاموش می‌شود.

نکات

۱. سیستم با وضعیت کارکرد Set 04 عمل خواهد کرد.
۲. با Set 13 کارکرد فوق را می‌توان عملی کرد.

08
SET

در حالت روشن، آب داغ بهداشتی را با دمای ۴۲ درجه سانتی‌گراد فراهم می‌کند.

نکات

در وضعیت آب داغ بهداشتی، دکمه Program را بزنید تا عملکرد Set 08 را خاموش یا روشن کنید.

09
SET

جزئیات را در حالت گرمایشی آزادانه انتخاب کنید.

12
SET

در دوره کارکرد تایمر که با رنگ سیاه مشخص می‌شود (حالت گرمایشی روشن است) دمای گرمایش می‌تواند به وسیله Set 06 تنظیم گردد.

نکات

سیستم در وضعیت کارکرد تایمر خواهد بود.

13
SET

در دوره کارکرد حالت گرمایشی، در هنگام خاموش بودن دستگاه (دوره با رنگ سفید) وضعیت گرمایشی روشن است و دما می‌تواند به وسیله Set 13 تنظیم گردد.

نکات

- ۱- سیستم می‌تواند با فعال کردن Set 07 کار نکند.
- ۲- با فعال کردن Set 07 حالت بالا را میتوان عملی کرد.

14
SET

تنظیم دمای گرمایشی - دمای گرمایشی جاری \leq تفاوت دما با کارکرد گرمایشی و سپس روشن شدن وضعیت گرمایشی و در غیر این صورت سیستم در وضعیت روشن می‌باشد.

SET 15

وقتی دمای گرمایش به حالت تنظیم شده رسید، پکیج از کار نمی‌ایستد، بلکه به طور ثابت طبق تنظیم زمان کاربر کار می‌کند. پکیج به محض این که زمان کارکردش از زمان تنظیم شده فراتر رود از کار باز می‌ایستد.

نکات

با قرار گرفتن SW7 روی وضعیت Off، وضعیت Set 11 می‌تواند کارکرد فوق را انجام دهد.

SET 16

در صورتی که لازم باشد دمای نمایش داده شده به وسیله پکیج با دمای واقعی فضای داخل یکی باشد (می‌تواند به وسیله ترمومتر اندازه‌گیری شود). دمای سیستم می‌تواند بین ۳- تا ۳ درجه سانتی‌گراد تنظیم گردد.

SET 17

بازگشت تنظیمات کارخانه، OFF نمایانگر عدم بازگشت و ON نمایانگر بازگشت تنظیمات است.

راهنمای تنظیمات زمان

شاستی تنظیم زمان را بچرخانید. دکمه SET/ PROGRAM را بزنید. صفحه نمایش به صورت زیر می‌شود. در هنگام انتخاب زمان‌ها دکمه + یا - را برای تنظیم فشار دهید. نتیجه بطور خودکار به وسیله سیستم ذخیره می‌شود.

Day 8 → 88: → 88

هفته ساعت دقیقه

راهنمای تنظیمات تایمر گرمایشی

شاستی تنظیم وضعیت گرمایشی را بچرخانید. دکمه SET/ PROGRAM را بزنید. حالت ۱۰ و ۱۱ را انتخاب کنید. صفحه نمایش به صورت زیر می‌باشد.

Day 8 → 8888

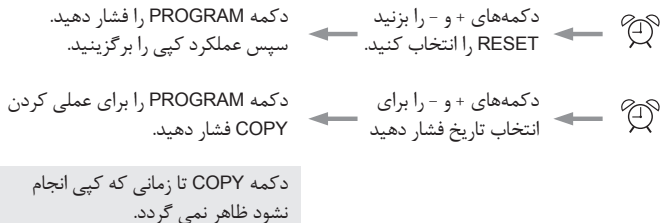
تنظیمات هفته ← دکمه + و - را بزنید
تاریخ را انتخاب کنید. ← سیستم بطور خودکار ذخیره می‌کند.

تنظیمات زمان ← دکمه + و - را بزنید
زمان را انتخاب کنید. ← دکمه PROGRAM را فشار دهید.
انتخاب کنید که تایمر خاموش یا روشن باشد ← تنظیم را حفظ می‌کند. ← سیستم به طور اتوماتیک

دوره مذکور با رنگ مشکی و علامت ■■■■ نشانگر آن است که این دوره آغاز خواهد شد.

کپی کارکرد پارامتر تایمر

شاستی دستگاه را روی علامت زیر قرار دهید.



دکمه Set را بزنید و تنظیمات هفته را انجام دهید. (به همان وضعیتی که کپی شده است)

وضعیت Reset و خاموش کردن دستگاه

جهت خاموش کردن دستگاه برای مدت کوتاه، شاستی دستگاه را در وضعیت OFF قرار دهید.
نکته: منبع گاز و برق روشن بوده و فشار نرمال نیز وجود دارد. این سیستم به وسیله کارکرد ضد یخ محافظت می‌شود.

جهت خاموش کردن دستگاه برای مدت بیشتر، شاستی دستگاه را در وضعیت OFF قرار دهید.
نکته:

۱. جریان برق و گاز را قطع کنید.
۲. در زمستان باید آب داخل پکیج و لوله‌های گرمایش خارج شود تا از یخ‌زدگی اجتناب گردد.

شخصی سازی حالت گرمایش

در وضعیت گرمایش دکمه Set را فشار دهید تا حالت های مختلف گرمایش را برگزینید.

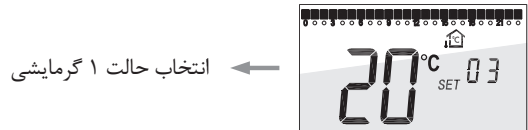
حالت صفر

گرمایش عادی که در آن دستگاه طبق دمای گرمایشی تنظیمی کار می کند. (تنظیم پارامتر، حالت ۰۱)

حالت ۱

گرمایش با کنترل دمای فضای داخلی که در این حالت دستگاه با تنظیمات دمای فضای داخلی عمل می کند.

نکته: در صورتی که حس گر دمای فضای داخلی مورد استفاده قرار گیرد وضعیت ۱ در دسترس خواهد بود.



تنظیم پارامتر ۳-۰ و دمای داخل در ۲۰ درجه

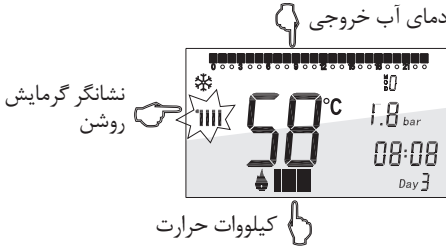
وقتی دمای داخلی تا ۲۰ درجه کاهش یابد، حس گر دمای داخلی تمامی زمان ها را پایش می کند. ← سیستم مذکور کارکرد گرمایشی را آغاز می کند.

حالت ۲ الی ۹



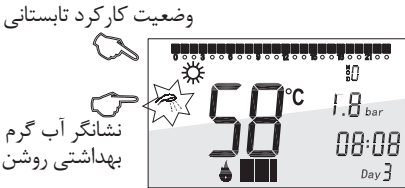
حالت کارکرد

حالت گرمایش

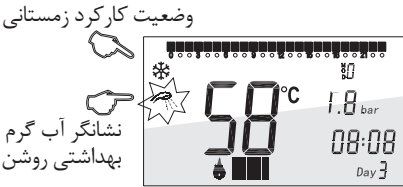


حالت گرمایش را بر روی شستی عملکرد قرار دهید ← کارکرد

حالت آب گرم بهداشتی



وضعیت کارکرد تابستانی، حالت را برگزینید ← شیر آب را باز کنید ← کارکرد



وضعیت کارکرد زمستانی، حالت را برگزینید ← شیر آب را باز کنید ← کارکرد

تنظیمات عملکرد برق

حالت گرمایشی یا حالت آب گرم بهداشتی ← دکمه Set را برای سه ثانیه فشار دهید تا وارد حالت تنظیمات شوید. ← دکمه SET/PROGRAM را فشار دهید.

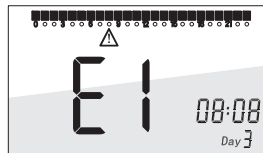
تنظیم محاسبه به شرح ذیل

تنظیمات حداکثر کیلووات ← تنظیمات حداقل کیلووات ← تنظیمات کیلووات را روشن کنید ←

تنظیمات حداکثر کیلووات آب گرم بهداشتی ← دکمه Set را برای سه ثانیه فشار دهید تا از حالت تنظیمات خارج شوید

نمایش خرابی‌ها و راه‌حل‌های آنها

دوش گرفتن به مدت طولانی - بیش از ۶۰ دقیقه - باعث می‌شود پکیج دیواری به صورت خودکار خاموش شود. در این وضعیت، این اتفاق یک خرابی نیست؛ شما تنها باید شیر آب را ببندید و دوباره آنرا باز کنید، سپس پکیج شوفاژ دیواری دوباره شروع به کار می‌کند. (کد ۸۸). زمانی که صفحه نمایش (LCD) علائم خرابی‌های زیر را نشان می‌دهد، پکیج شوفاژ دیواری از کار می‌ایستد، در این زمان؛ لطفاً طبق دستور العمل، عمل کرده یا پشتیبانی فنی را بخواهید. جزئیات به شرح ذیل است:



نمونه نمایش کد ایراد

خرابی	دلیل	راه حل
صدای انفجار	مشکل تطبیق گاز	با تکنسین حرفه ای تماس بگیرید
فشار سنج آب، فشار کم را نشان می دهد	خط لوله نشتی دارد	وضعیت نشتی را بررسی و لوله را ترمیم کنید
E1	شکستگی الکتروود تشخیص دهنده جرقه	در پیچ و منبع گاز وارسی شود
E2	مشکل گرم شدن بیش از حد	با تکنسین حرفه ای تماس بگیرید
E3	مشکل لوله آب گرم خروجی	دستگاه را ۳ بار ریست کنید در غیر این صورت با تکنسین حرفه ای تماس بگیرید
E4	پایین بودن بسیار زیاد فشار آب	مخزن آب را دوباره پر کنید تا دوباره فشار به ۱ - ۱,۵ bar برسد
E6/E7	حس گر دما شکسته است	با تکنسین حرفه ای تماس بگیرید
E9	انجماد سیستم گرمایش	پکیج را دوباره روشن کنید تا دمای آب گرم به بیش از ۲ درجه رسد
پس از باز کردن شیر آب آب داغی بیرون نمی آید	در نازل گرد و غبار وجود دارد	نازل را تمیز کنید
	جریان آب کم است	یک پمپ اضافه کنید

پارامترهای فنی

گرمايشی

	P282-F	P242-F
	NG	
kW	30	26
kW	28	24
kW	11.5	11.2
kW	9.4	9.5
kW	11.5	9.8
kW	9.4	8.1
%	93	93
%	91	90.8
MPa	0.05-0.3	0.05-0.3
°C	90	90
°C	40~85(terrestrial heat:35~60)	40~85(terrestrial heat:35~60)
W	125	125
	I	I
	IPX4D	IPX4D
L	8	8
MPa	0.1	0.1
m ²	80~280	60~200
	220V~/50Hz	220V~/50Hz
m ³ /h	1.21 ~ 3.20	1.23 ~ 2.60
kg/H	1.10 ~ 2.80	0.65 ~ 1.90
kg	38	36

نوع گاز
توان ورودی مجاز
توان خروجی مجاز
حداقل قدرت گرمایشی ورودی
حداقل قدرت گرمایشی خروجی
حداقل آب گرم بهداشتی ورودی
حداقل آب گرم بهداشتی خروجی
راندمان حرارتی (گرمایشی)
راندمان حرارتی (بهداشتی)
فشار کاری سیستم گرمایشی
حداکثر دمای گرمایشی
دمای آب گرم بادمنا انتخاب (±۳ سانتیگراد)
رتبه قدرت الکتریک
رتبه حفاظت
سطح ضد آب
ظرفیت مخزن آب تورم
تورم فشار آب مخزن اولیه
گرمایش منطقه مرجع
منبع قدرت
گاز مرجع مصرف.
(LPG 20Y)
N.W

سیستم آب گرم

MPa	05	05
MPa	0.03	0.03
kg/min	16	13.6
°C	35-60	35-60
kg/min	2.5	2.5
kg/min	>6	>6
kg/min	12	10

$\Delta t = 25K$ تولید آب گرم مصرفی مجاز
حداکثر فشار کار
حداقل فشار کاری
DHW تنظیم دمای رنگ (± ۳ سانتیگراد)
حداقل جریان DHW
جریان محدود
درجه حرارت آب جریان پایدار

فشار گاز

Pa	2000	2000
Pa	2800	2800
Pa	1000	1000

فشار مجاز گاز طبیعی
فشار گاز LPG مجاز
فشار مجاز گاز شهری

	P281-F	P241-F/P241/P242
	NG	
kW	30.4	26.4
kW	28	24
kW	10.1	11.2
kW	8.9	9.5
kW	10.2	9.8
kW	8.6	8.1
%	92	91
%	90	90
MPa	0.05-0.3	0.05-0.3
°C	90	90
°C	Radiator40 ~ 85(Floor heating :35 ~ 60)	
W	130	125
	I	I
	IPX4D	IPX4D
L	8	8
MPa	0.1	0.1
m2	80~280	60~200
	220V~/50Hz	220V~/50Hz
m³/h	1.21 ~ 3.20	1.23 ~ 2.60
kg/H	1.10 ~ 2.80	0.65 ~ 1.90
kg		
MPa	05	05
MPa	0.03	0.03
kg/min	16	13.6
°C	35-60	35-60
kg/min	2.5	2.5
kg/min	>6	>6
kg/min	12	10
Pa	2000	2000
Pa	2800	2800
Pa	1000	1000



ضمانت خرید شماست

شرکت تهویه گلدیران
تهران، خیابان میرداماد، ضلع شمال شرقی پل مدرس
شماره ۲۶۹، طبقه پنجم